



กรมพัฒนาพลังงานทดแทน
และอนุรักษ์พลังงาน
กระทรวงพลังงาน

โครงการนำร่องการผลิตไฟฟ้า
พลังงานแสงอาทิตย์บนหลังคา แบบเสรี
(SMART Solar Rooftop Project)

กุลวรีย์ บุรณสัจจะวราพร

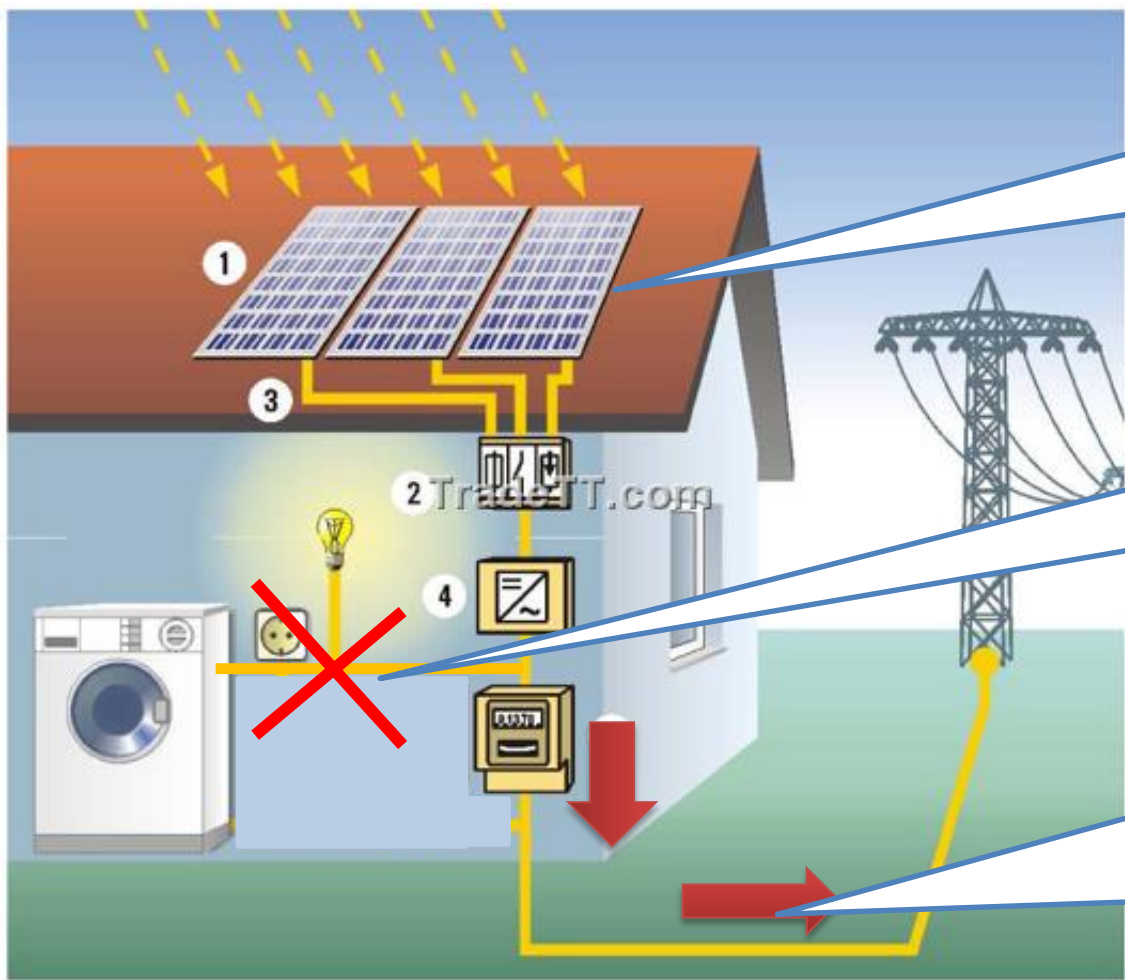
ผู้อำนวยการสำนักพัฒนาพลังงานแสงอาทิตย์

9 สิงหาคม 2559

รร.แมนดาริน กรุงเทพฯ



การส่งเสริมโซลาร์รูฟ ระบบ FiT (ไฟฟ้าที่ผลิตได้ทั้งหมด
ขายเข้าสู่ระบบสายจำหน่าย) ในปี 2556 -2558 (200 MW)



❶ ระบบโซลาร์รูฟผลิต
ไฟฟ้าช่วงเวลากลางวัน
เท่านั้น

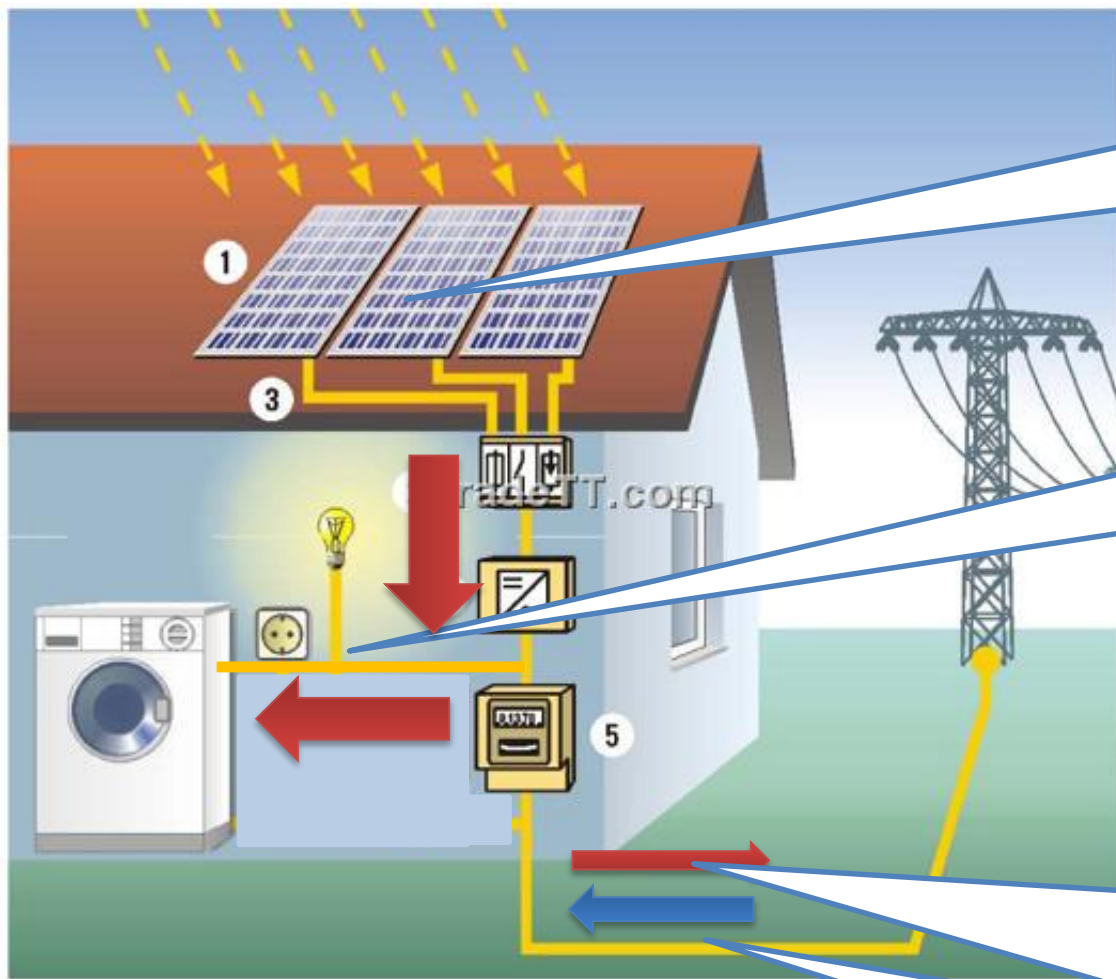
❷ ไม่มีการใช้ไฟฟ้าที่
ผลิตได้ในบ้าน/อาคาร

❸ ไฟฟ้าที่ผลิตได้ในช่วง
กลางวันทั้งหมดจากระบบ
โซลาร์รูฟขายกลับให้การ
ไฟฟ้าฯ ในอัตรา FiT





การส่งเสริมติดตั้งโซลาร์รูฟอย่างเสรีในโครงการนำร่อง



① ระบบโซลาร์รูฟผลิตไฟฟ้าช่วงเวลากลางวัน

② ใช้ไฟฟ้าที่ผลิตได้ในบ้านก่อนให้มากที่สุด (Self consumption)

③ ไฟฟ้าส่วนที่เหลือจากการใช้(น้อยที่สุด) สามารถไหลกลับเข้าสู่สายจำหน่ายได้ (ตามระเบียบข้อจำกัดด้านเทคนิคของการไฟฟ้า) และไม่มีการรับซื้อไฟฟ้าในส่วนนี้

④ ช่วงเย็นหรือกลางคืนซื้อไฟฟ้าจากการไฟฟ้าตามปกติ



- วัตถุประสงค์ โครงการนำร่อง
 - เพื่อลดภาระความต้องการไฟฟ้าสูงสุดช่วงกลางวัน
 - เพื่อศึกษาผลกระทบต่อระบบไฟฟ้าในภาพรวม
 - เพื่อเก็บข้อมูลการดำเนินโครงการ และประเมินผลเพื่อเป็นแนวทางในการดำเนินงานต่อไป





— ปริมาณติดตั้งในโครงการนำร่อง 100 MW

- MEA-50 MW -บ้านขนาดไม่เกิน 10 kW-รวม 10 MW

อาคาร โรงงานขนาด > 10 kW ถึง 1,000 kW- 50 MW

- PEA- 50 MW -บ้านขนาดไม่เกิน 10 kW-รวม 10 MW

อาคาร โรงงานขนาด > 10 kW ถึง 1,000 kW- 50 MW

— รัฐมีนโยบายสนับสนุนค่าธรรมเนียมในการตรวจสอบด้านเครื่องวัด
หน่วยไฟฟ้าในระดับแรงดันต่ำกว่า 12 kVA ให้กับผู้ติดตั้งระบบใน
โครงการ

— การไฟฟ้าจะเป็นผู้พิจารณากำลังผลิตติดตั้งในแต่ละที่ ตามขนาดมิเตอร์
และ อัตราส่วนโหลดช่วงกลางวัน





ข้อ 10. ค่าใช้จ่ายในการเชื่อมต่อระบบ การตรวจสอบระบบ อุปกรณ์และค่าใช้จ่ายอื่นที่เกี่ยวข้อง

1. บ้าน (ผู้ใช้ไฟฟ้าประเภทที่ 1)

| รายการ | ค่าใช้จ่าย (บาท) |
|---|---------------------------------------|
| 1. ค่าก่อสร้างและปรับปรุงระบบจำหน่าย (*) | คิดตามจริง |
| 2. ค่าธรรมเนียมในการตรวจสอบด้านเครื่องวัดหน่วยไฟฟ้า | 10,000 |
| 3. ค่าเครื่องวัดหน่วยไฟฟ้า | การไฟฟ้าฝ่ายจำหน่ายจะเป็นผู้รับผิดชอบ |

2. อาคารหรืออาคารธุรกิจหรือโรงงาน (ผู้ใช้ไฟฟ้าประเภทที่ 2-6)

| รายการค่าใช้จ่าย | ระดับแรงดันที่เชื่อมต่อ | |
|---|---------------------------------------|---------------------|
| | ต่ำกว่า 12 กิโลโวลต์ | 12 กิโลโวลต์ ขึ้นไป |
| 1. ค่าก่อสร้างและปรับปรุงระบบจำหน่าย (*) | คิดตามจริง | |
| 2. ค่าธรรมเนียมในการตรวจสอบด้านเครื่องวัดหน่วยไฟฟ้า | 15,000 | 100,000 |
| 3. ค่าเครื่องวัดหน่วยไฟฟ้า | การไฟฟ้าฝ่ายจำหน่ายจะเป็นผู้รับผิดชอบ | |



หมายเหตุ: (*) คิดเฉพาะกรณีที่จะต้องปรับปรุงระบบจำหน่าย



- การไฟฟ้า ทั้ง MEA และ PEA จะรับสมัครทาง Website เพื่ออำนวยความสะดวกให้ผู้ยื่นขอทั่วประเทศ ในช่วงวันที่ 15 ส.ค.-30 ก.ย. 2559
- พิจารณาประกาศผลภายในวันที่ 31 ต.ค. 2559
- ทำการจดแจ้งยกเว้นกับ สกพ. และทำสัญญา PPA การเชื่อมต่อการไฟฟ้า
- ติดตั้งแล้วเสร็จภายในเดือน ม.ค. 2560
- ติดตามประเมินผล และจัดทำแนวทางการส่งเสริมหลังจากนั้น 6 เดือน
โดย สถาบันวิจัยพลังงาน จุฬาลงกรณ์มหาวิทยาลัย



ขอบคุณค่ะ

